

Latvijas ekonomiskās attīstības monitorings 2013

Makroekonomika

Izpētes vadītājs – Mārtiņš Bondars

Makroekonomiskā stabilitāte

Pēdējo desmit gadu laikā Latvijas ekonomikas attīstība bijusi ārkārtīgi nesabalansēta, ko, līdz ar citiem faktoriem, izraisīja nekonekventa ekonomiskā politika. Straujo ekonomisko svārstību rezultātā, arī citu makroekonomisko rādītāju dinamikā bijusi vērojama liela nestabilitāte.

Latvijas valdības 2013. gada darbības ietekme uz valsts makroekonomisko ilgtspēju.

Darba tirgus

Pēckrīzes gadu darba tirgus tendences Latvijā zīmīgas ar augstu bezdarbu, darbaspējīgo iedzīvotāju skaita samazinājumu un būtisku atalgojuma samazinājumu.

Latvijas valdības paveiktais 2013. gadā nodarbināto skaita palielināšanā tautsaimniecībā.

Investīciju piesaiste

Iepriekšējo gadu krīzes pārvarēšanas politika un ilgstoša globālās ekonomiskās vides nenoteiktība nav veicinājusi privātā kapitāla investīcijas Latvijas tautsaimniecībā.

Latvijas valdības paveiktais 2013. gadā investīciju piesaistes jautājumu risināšanā.

Makroekonomiskā stabilitāte

Makroekonomisko rādītāju atbilstība Māstrihtas kritērijiem bijusi pēdējo gadu valdības prioritāte. Šādu izvēli noteica valsts virzība uzņemšanai Eiropas Savienības Eiropas Ekonomikas un monetārajā savienībā jeb Eirozonā. Valda Dombrovska vadīto valdību (sākot no 2009.gada marta) prioritāte saistīta arī ar Latvijas Bankas ilggadēju nostāju par naudas politiku – lata piesaiste eiro valūtai viena procenta svārstību koridorā. Tādējādi Eiropas Centrālajai Bankai bija *de facto* tieša ietekme uz Latvijas naudas politiku un tautsaimniecību, savukārt Latvijas pārstāvjiem nebija nodrošinātas iespējas piedalīties ECB darbā. Šādas monetārās politikas apstākļos, atliekot pievienošanos eirozonai, tiktu radīti ievērojami tālāki riski Latvijas ekonomikai.

Arī 2013.gadā Latvijas valdība ir turpinājusi iesākto politiku - ierobežojot budžeta deficītu ap 1.2% no IKP (Pielikums 1), nepalielinot parādu un saglabājot to 40.7% apmērā no IKP (Pielikums 2), noturot inflāciju 0.2% apmērā (Pielikums 3), kā arī starptautiskajiem finanšu tirgiem novērtējot patreizējo valsts parāda ilgtermiņa procentu likmi zem 4% (~3.8%) gadā (Pielikums 4). Parāda termiņa struktūra atbilst valsts spējai tās finansēt gan 2013.gadā, gan 2014. gadā plānojot un spējot pārfinansēt parādu starptautiskajos finanšu tirgos (Pielikums 5). Piekoptās makroekonomikas politikas rezultātā, šī gada otrajā ceturksnī Eiropas atbildīgās institūcijas izvērtējot Latvijas spēju pildīt Māstrihtas kritērijus ir pieņēmušas lēmumu uzņemt Latviju eirozonā. Izvēlētais valdības politikas rezultātā 2013.gadā Latvijā ir saglabājusies stabila un prognozējama makroekonomiskā vide.

Turpinoties spēcīgai ekonomikas izaugsmei, gada beigās Latvija tieši ekonomikas izaugsmes ziņā varētu būt pirmajā vietā Eiropas Savienībā. Tas notiek par spīti Eirozonas ekonomikas palēninājumam un ieilgušajiem sarežģījumiem tās publisko un privāto finanšu sektoros.

Latvija ir saglabējusi augstu iekšzemes kopprodukta (IKP) pieauguma tempu aptuveni 4,5% apmērā (Pielikums 6). Vienlaikus būtiski audzis IKP uz vienu iedzīvotāju (Pielikums 7). Tas nav saistāms tikai ar depopulāciju, kas redzama emigrācijas pārsvarā pār imigrāciju, kā arī mirstības pārsvaram pār dzimstības rādītājiem. To noteikusi arī kopējais kopprodukta pieaugums. Šobrīd iekšzemes kopprodukts uz vienu iedzīvotāju ir pārsniedzis pirmskrīzes līmeni.

Tekošā konta deficīts, kura nesabalansētība pirms krīzes, bijis pastāvīgs iemesls rūpēm, 2013.gadā bijis salīdzinoši neliels. Šo gadu Latvija plāno noslēgt ar tekošā konta deficītu, kas nepārsniedz 1% iedaļu (Pielikums 8). Deficīts tiek

finansēts no ES fondu līdzekļiem, investīcijām un ārvalstīs dzīvojošu un strādājošu iedzīvotāju naudas pārskaitījumiem mājās palikušajiem.

Šī gada laikā nav notikušas būtiskas izmaiņas nodokļu jomā. Galvenās izmaiņas saistītas ar iedzīvotāju ienākumu nodokļa samazinājumu no 25% uz 24% un neapliekamā minimuma palielināšanu no 70 uz 80 latiem. Vienlaikus turpina palielināties valsts kopējie nodokļu ieņēmumi (Pielikums 9).

Par spīti Latvijas makroekonomiskajiem panākumiem, pārrēķinātajā nākotnē saglabāsies valsts atkarība no ES budžeta līdzekļiem ekonomikas izaugsmei un attīstībai. Tādēļ Latvijai būtisks šogad notikušais nākošā ES plānošanas perioda (2014-2020) līdzekļu asinājums. Ekonomikas grūtības daudzās Eiropas Savienības donorvalstīs noteica vēlmi samazināt iemaksas kopējā Savienības budžetā. Šīs diskusijas tieši ietekmēja ES daudzgadu budžeta apspriešanu un pieņemšanu. Ekonomiski vadošo valstu iemaksu samazinājums kopējā budžetā automātiski nozīmētu mazāku pārdales summu par labu tādām valstīm kā Latvija. Neskatoties uz šo negatīvo finanšu un ekonomisko fonu dalībvalstīs un blokā kopumā, Latvija ir guvusi piekļuvi būtiskiem līdzekļiem no Eiropas Savienības arī nākošajā plānošanas periodā. Kopējais netto ieguvums visā nākamajā plānošanas periodā tādējādi lēšams aptuveni 5.4 miljardos eiro. Jāatzīmē, ka budžeta pieņemšanas process un tajā sasniegtie rezultāti, nedod pietiekamu pamatu spekulācijām par korelāciju starp Latvijas pārstāvju darbu budžeta pieņemšanas procesā un piesaistīto budžeta līdzekļu apjomam.

Publiski Latvijas valdības paziņojumi liecina, ka mūsu valsts galvenās intereses nākošajā Eiropas Savienības fondu plānošanas periodā pārsvarā saistītas ar lauksaimniecības politiku un tās konkurētspēju, kā arī ar Eiropas līdzekļu izmantošanu Latvijas ceļu tīkla attīstībai. Būtiski pieminēt, ka nākošais daudzgadu budžets sniedz Latvijai lielākas iespējas piedalīties pārrobežu projektu realizācijā transporta, enerģētikas un telekomunikāciju jomās. Latvijas valdību reāls darbs jau tuvākajā laikā parādīs parādīs, vai valsts spēj izmantot šos resursus.

2013. gada sākumā Saeima pieņēma fiskālās disciplīnas likumu, kas stājies spēkā jau šī gada pirmajā pusē. Uz tā pamata veidots nākamā – 2014.gada budžets, kā arī tiks veidoti 2015. un 2016. gada budžeti. Diskusijas par šādu likumu bijušas jau ilgstoši, taču tikai šogad ir panākta attiecīgā likuma pieņemšana. Iecere realizējusies, pateicoties sadarbībai ar Eiropas Komisiju un Starptautisko valūtas fondu pēckrīzes periodā. Likuma mērķis ir tādas fiskālas politikas uzturēšana Latvijā, kuras rezultātā būtu nodrošināta stabila makroekonomiskā attīstība un valsts netiktu pakļauta riskiem, kurus izraisītu tā brīža ekonomiskajai videi un valsts attīstības ilgtspējai neatbilstošas fiskālas

politikas piemērošana. Fiskālās disciplīnas likuma pieņemšana ļauj cerēt, ka Latvija ir ielikusi likumisku pamatu, lai nākotnē izvairītos no tādām akūtām krīzēm, nepieciešamības veikt sociāli jūtīgus stabilizācijas pasākumus, kuras Latvija piedzīvoja 2008. - 2010. gadam.

Papildu fiskālās disciplīnas likumam, ieviesta arī vidēja termiņa budžeta plānošana, kas paredz nodokļu politikā deklarēto principu ievērošanu (prognozējamību, izmaiņu savlaicīgumu, utt.) 3 gadu periodā. Tādējādi vidēja termiņa budžeta esamība nozīmētu prognozējamību gan nodokļu politikā, gan arī izdevumu sadalē. Trīs gadu budžetu plānošanu gan būtu labāk uzsākt uzreiz pēc vēlēšanām nevis priekšvēlēšanas gadā. Tas dotu lielāku cerību vienai un tai pašai valdībai un koalīcijai nostrādāt vismaz vienu elektorālo ciklu jeb četrus gadus un realizēt budžetā iekļauto. Tādējādi neveidojas pārlicība, ka triju gadu budžets tiks izmantots kā priekšvēlēšanu platforma un saglabāsies nemainīgs arī pēc gaidāmajām Saeimas vēlēšanām 2014.gadā. Sagaidāms, ka saistībā ar gaidāmajām vēlēšanām, politiķi varētu atsaucīgi reaģēt uz sabiedrības vēlmi palielināt publiski pārdalāmo budžeta ienākumu daļu. Tas izraisītu nesen pieņemtajām trīs gadu budžeta plānam neatbilstošas izmaiņas nodokļu politikā.

Darba tirgus

Lai gan darba meklētāju skaits Latvijā saglabājas augsts, 2013.gadā bezdarbs ir piedzīvojis būtisku samazinājumu. Palielinājies arī nodarbināto skaits un to ienākumi. Tā atalgojums pirms nodokļu nomaksas šī gada trešajā ceturksnī bija 508 lati, kas ir par 5.1% vairāk nekā atbilstošā periodā pagājušajā gadā. Alga pēc nodokļu nomaksas jeb netto atalgojums arī ir pārsniedzis pirmskrīzes atalgojuma līmeni. Savukārt bezdarbs ir samazinājies no 15 % 2012.gadā līdz 11.8% 2013.gada trešajā ceturksnī (Pielikums 10 un 11). Nodarbināto skaits ir pieaudzis no 875,6 tūkstošiem strādājošajiem 2012.gada beigās uz 889 tūkstošiem šī gada vidū. Pozitīvi vērtējams ir fakts, ka nodarbināto skaita pieaugums ir saistīts ar darba vietu pieaugumu privātajā sektorā nevis publiskajā pārvaldē (Pielikums 12). Šo rādītāju uzlabošanās neapšaubāmi ir saistīta ar kopējo valsts ekonomikas pieaugumu. Tomēr vēl nav pietiekama pamata apgalvot, ka bezdarba samazinājums, algu un nodarbināto skaita pieaugums ir tiešas valdības darbības sekas, kuras panāktas, izmantojot tās rīcībā esošo politikas instrumentus, publisko izdevumu budžetu un administratīvos resursus.

Jaunatnes bezdarbs joprojām saglabājas augstā līmenī. Tas veicina jaunu cilvēku emigrāciju (Pielikums 13 un 14) galvenokārt uz citām Eiropas Savienības dalībvalstīm, kurās darba iespējas un atalgojums ir lielāks nekā Latvijā. 2013.gadā pausta apņemšanās samazināt jauniešu bezdarbu nākošajā ES līdzekļu plānošanas periodā, kaut gan dažādu paaudžu bezdarbs un ar to saistītā

Latvijas depopulācija bija ļoti aktuāli jautājumi jau no 2009.gada. Šāda veida politika varētu vadināt domāt par valdības vēlmi maksimāli apgūt ES līdzekļus, nevis risināt akūtus jautājumus bezdarba problemātikas risināšanai. Bez tam "lielākais bezdarba līmenis vērojams jauniešu (15-24) un 40-59 gadu vecuma grupā. Latvijā jau šobrīd iedzīvotāju skaits vecumā līdz 20 gadiem ir ievērojami mazāks, nekā iedzīvotāju skaits vecuma grupā 20 – 24. Tas nozīmē, ka piecu gadu laikā jauniešu bezdarbs samazināsies. Tomēr nevis darba vietu skaita pieauguma dēļ, bet gan tā dēļ, ka kritīsies iedzīvotāju skaits šajā vecuma grupā (Pielikums 15, 16, 17)." (Armandas Ikaunieks) Vērts piebilst, ka jauniešu bezdarba problēmu risināšana būs Eiropas Savienības ierēdņu uzmanības lokā. Arī tas iespaidos to, kā tiek risināts Latvijas jauniešu bezdarba problēma. Neskatoties uz pozitīvām tendencēm nodarbinātības laukā, salīdzinājumā ar 2008.gadu strādājošo skaits uz vienu pensionāru ir samazinājies no 2.19 uz 1.74. (Pielikums 18 un 19) Šī gada politiskās iniciatīvas un darbība sociālā nodokļa samazinājumam un pensiju indeksācija rada jautājumus par esošās sociālās kārtības ilgspeju fiskālā izpratnē.

Valdība 2013.gadā ir pieņēmusi reemigrācijas plānu. Dokumenta nosaukums rada iespaidu, ka tas veicinās to Latvijas iedzīvotāju atgriešanos, kas pametuši valsti, izmantodami brīvās darbaspēka kustības pavērtās iespējas, kā arī, pametot valsti ekonomiskās un finanšu krīzes dēļ. Šādu Latvijas valstspiederīgo atgriešanās palīdzētu uzlabot finansiālo nākotni solidārajai sociālajai sistēmai, kuras pastāvēšanu, pretējā gadījumā, apdraud sarūkošais iemaksu veicošo personu skaits. Plāns paredz radīt vienas pieturas infrastruktūru tiem Latvijas piederīgajiem, kuri jau ir izlēmuši atgriezties. Tādējādi reemigrācijas plāns drīzāk nodarbojas ar šķēršļu noņemšanu tiem, kas ne tikai vēlas atgriezties Latvijā. Anna Plaudiņa šī projekta ietvaros ir aprakstījusi (iekrāsotais A.Plaudiņas teksts, kā arī Pielikumi no 20-25) valsts pasūtījumu, izglītojot jaunus speciālistus.

Vietu skaitu profesionālās izglītības iestādēs nosaka atbilstoši EM darba tirgus vidēja un ilgtermiņa prognozēm un profesionālās izglītības iestāžu izvērtējumam par iepriekšējo gadu uzņemšanu. 90% no profesionālās izglītības iestādēs uzņemto audzēkņu skaita tiek uzņemti IZM pakļautībā esošajās profesionālās izglītības iestādēs. Ar ievērojamu pārsvaru uzņemto audzēkņu skaitā izceļas lauksaimniecības un pārtikas rūpniecības nozare, kā arī būvniecība un mašīnārstāde.

Apskatot brīvās darba vietas 2013. gadā (CSP) un datus no 2009. līdz 2012. gadam, nav skaidrs, piemēram, būvniecībā uzņemto audzēkņu skaits. Tajā nav vairāk kā 200 brīvu darba vietu, taču 2013. gadā uzņemti 1330 audzēkņi. EM Ziņojumā apskatīta inženierzinātņu jomu speciālistu novecošanās. Tomēr redzams, ka vismazāk vietu tiek piedāvāts ķīmiskajā rūpniecībā, elektronisko un

optisko iekārtu ražošanā, informācijas un komunikāciju tehnoloģiju nozarē, kā arī enerģētikas nozarē. Vienlaikus vērojama arī jau piedāvāto vietu nepilnīgs aizpildījums. Ekonomikas ministrijas ziņojumā par darba tirgus vidēja un ilgtermiņa prognozēm norādīts, ka 2012. g. 43% no apstrādes rūpniecībā nodarbinātajiem augstākās kvalifikācijas inženierzinātņu jomas speciālistiem bija vecumā virs 50, bet 14% bija pirmspensijas, pensijas vecumā. (EM 2013, 20. lpp.). 10% no aizņemtām darba vietām ir apstrādes un pārējās rūpniecības nozarēs, kas varētu radīt iztrūkumu, kad pensijas vecuma cilvēki dosies pensijā (EM 2013, 15. lpp.).

Neatbilstība starp darba tirgus pieprasītajiem speciālistiem tagad un nākotnē un uzņemto audzēkņu skaita īpatsvaru pa nozarēm rada vietu pieļāvumam, ka lielākais īpatsvars finanšu sadalē ir populārajām programmām. Tādējādi, neskatoties uz to, ka tiek uzsvērtā inženierzinātņu loma tautsaimniecībā, visvairāk audzēkņu uzņem tūrisma un skaistumkopšanas jomā. Nav pieejama informācija par to cik budžeta vietu ticis plānots pagātnē.

Plānotās vietas netiek aizpildītas nevienā nozarē. Kritiska situācija vērojama ķīmiskās rūpniecības jomā, kur netiek aizpildīta pat puse piedāvāto vietu skaita. Ievērojama problēma pamatotai datu interpretācijai ir statistikas datu neatbilstība. CSB darba vietas norādaītas pa darbības veidiem, EM savā ziņojumā kā uzņemto skaitu, tā bezdarbniekus apskata pa izglītības tematiskajām grupām, bet IZM uzņemto skaitu klasificē skruplozāk, nenorādot kādai tematisko grupu vai darbības veidam atbilst katra programa.

Netiek veikta centralizēta uzskaitē par mācību tehniskā nodrošinājuma iegādi, amortizāciju. Iepirkumi tiek veikti par ERAF līdzekļiem noteiktajā konkursu kārtībā, šogad apstiprinājumu saņēmušas 11 izglītības iestādes. (<http://www.refernet.lv/?p=1354>) Te iekļauti līdzekļi remontdarbiem, piebūvēm.

Budžeta vietas augstākās izglītības iestādēs tiek piešķirtas pēc iepriekšējās darbības izvērtējuma (programmu kvalitāte un aizpildīto vietu skaits), cik nepieciešami tautsaimniecībai ir konkrētās nozares speciālisti, kā arī pētniecības sekmēšana. Lai gan informācija ir pieejama par budžeta vietu skaitu kopumā valstī, netiek norādīts konkrētās programmas atbilstība tematiskajai grupai. Ir iespējamās neprecizitātes datu mērījumos, jo oficiāla statistika par 2013. gadu vēl nav pieejama.

Samazinājums ir vērojams budžeta vietu skaitā sociālajās zinātnēs, bet pieaugums inženierzinātņu un dabaszinātņu jomās. Nav skaidrs, vai jaunie speciālisti, kas macījūšies par valsts budžeta līdzekļiem, strādā savā nozarē. Absolventu datu bāzes uztur Rīgas Tehniskā Universitāte, Latvijas Universitāte,

Vidzemes Augstskola, Rīgas Stradiņa Universitāte, taču tās netiek publicētas. Plānots izstrādāt vienotu datu bāzi 2014. gadā, projektā iesaistīsies VID, NVA un augstskolas. Vienots absolventu reģistru ļaus izprast, vai studenti, kas studē par valsts budžeta līdzekļiem spēj atrast darbu nozarē. Informācija par 2013. gada bezdarba līmeni augstskolu absolventiem pa tematiskajām grupām nav pieejama, 2012. gadā lielākais bezdarbs bija humanitāro zinātņu un mākslas jomā (EM 2013, 26. lpp.). Nav arī informācijas, vai par budžeta līdzekļiem studējošajiem ir pieejamas prakses vietas.

2013. gadā par budžeta līdzekļiem tika uzņemti 26615 studenti, kurpretim profesionālās mācību iestādēs tikai 10426. Lai gan medijos izskan informācija par to, ka nepieciešams palielināt profesionālo skolu studentu skaitu, par budžeta līdzekļiem studējošo studentu skaitu augstskolā saglabājas gandrīz 2.5 reizes lielāks nekā profesionālo mācību iestāžu audzēkņu skaits. Profesionālo izglītības iestāžu piedāvāto programmu nepilnīgā izmantošana un augstskolu budžeta vietu popularitāte iespējams norāda uz pārāk atvieglotu kritēriju esamību akadēmiskās augstākās profesionālās izglītības kandidātiem.

Investīciju piesaiste

Piesaistot investīcijas ir iespēja gan veicināt ekonomikas izaugsmi, gan palielināt darba vietu skaitu un atalgojumu strādājošajiem. Lai gan 2013. gadā par investīcijām pārsvarā ir pieņemts runāt uzturēšanās atļauju kontekstā, valdība ir arī organizējusi dažādus citus investīciju piesaistes pasākumus ārpus valsts. Šķiet, ka pūliņi pārsvarā ir saistīti ar valsts īpašumā esošo un krīzes laikā iegūto uzņēmumu pārdošanu, kā arī veicināt Latvijas uzņēmumu eksportu ārvalstīs. Neiztrūkstoša sadaļa šādos braucienos ir reklamēt Latviju kā investīcijām draudzīgu vietu cerot, ka tas pamudinās uzņēmumus, riska kapitāla vai cita kapitāla fondus / indivīdus investēt Latvijā. Šī pieeja ir balstīta pieņēmumā, ka, ja vara nodrošina nepieciešamo uzņēmējdarbības vidi un šī vide ir atbilstoša, kapitāls plūds uz Latviju. Balstoties šādā pieņēmumā valdība jau vairāku gadu garumā ir centusies pievērst uzmanību dažādu starptautisku biznesa vides rādītāju uzlabošanai, lai pēc tam tos izmantotu ārvalstu investīciju piesaistīšanai Latvijai. Neskatoties uz pieliktajām pūlēm jau vairāku gadu garumā, 2013. gadā Latvija paliek trešajā vietā Baltijas valstu starpā šajos "biznesa rādītāju starptautiskajos pievilcības konkursos".

Kā panākums minams šogad realizētais viens no lielākajiem riska investīciju projektiem Latvijā pēc neatkarības atjaunošanas. Tas bija saistīts ar naftas izpēti

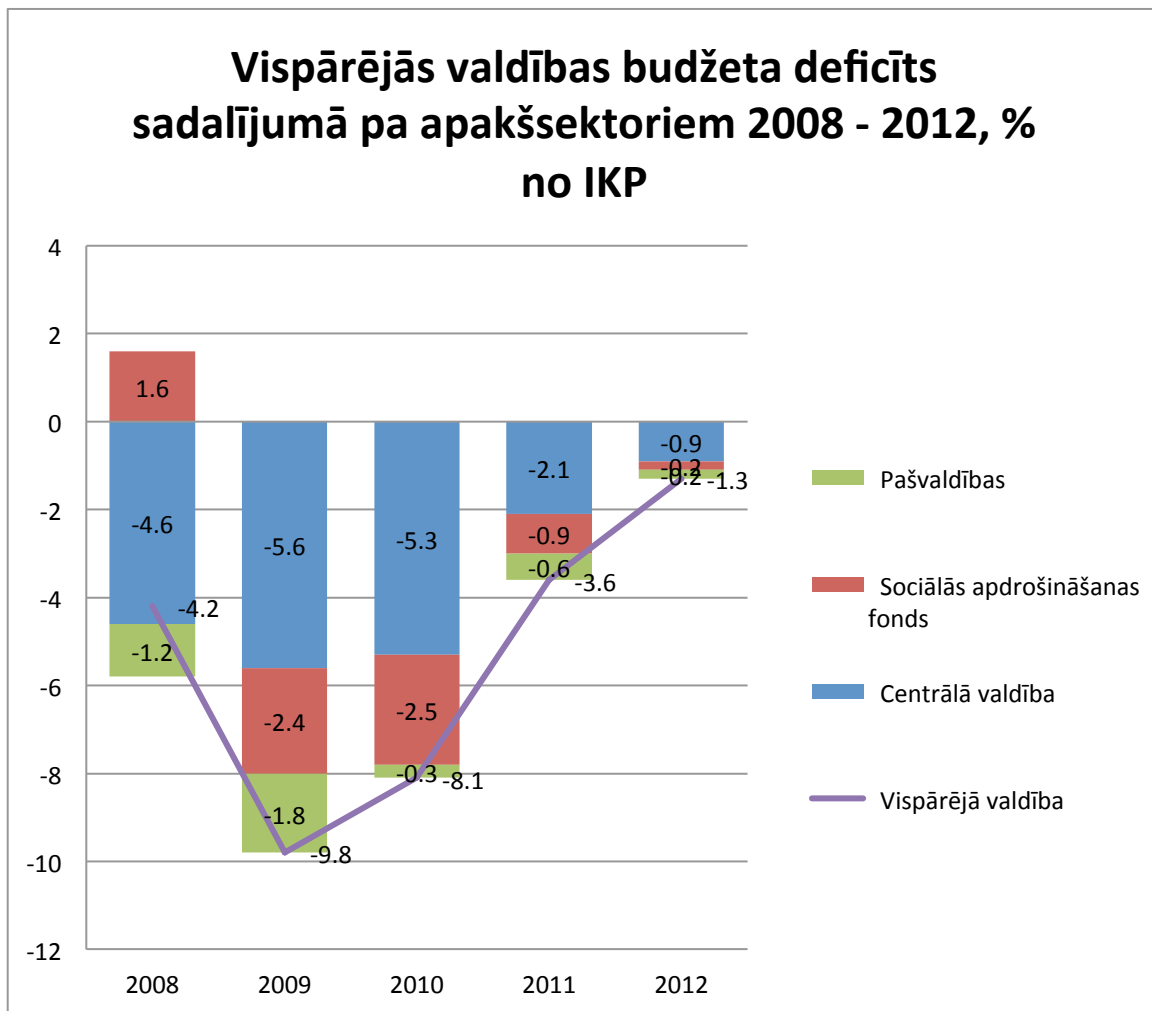
Latvijas ekonomiskajos ūdeņos Baltijas jūrā. Projekta apmērs mērāms desmitos miljonu dolāru, un to realizēja Kuwait Energy Company no Kuveitas sadarbībā ar PKN Orlean Upstream no Polijas. Nafta komerciālos apmēros gan netika atrasta, un tālākās investīcijas šajā industrijā būs atkarīgas gan no valdības turpmākās stratēģijas, gan normatīvās bāzes, gan darba ar kompānijām, kurām būtu jāinvestē ievērojami līdzekļi dzīļu izpētei.

Krīzes laikā valdības pārvaldībā un nonāca divi uzņēmumi – „Citadeles Banka” (+„Reverta”) un „AirBaltic”. Neskatoties uz vēlmēm atteikties no no valstij neraksturīgas uzņēmējdarbības, 2013.gadā par acīmredzamiem sasniegumiem šo uzņēmumu pārdošanā runāt nevar. Valdībai nav izdevies sekmīgi novērst krīzi reģionam nozīmīgā uzņēmumā „Liepājas Metalurģis”. Lai gan valdības redzes lokā Liepājas Metalurģa nedienas ir bijušas jau no 2013.gada sākuma, nav izdevies piesaistīt citas investīcijas kaut vai daļējai uzņēmuma glābšanai, nedz arī aizsargāt nodokļu maksātāju līdzekļus.

Investīciju piesaiste caur uzturēšanās atļaujām ir vienkāršs, bet esošos apstākļos efektīvs investīciju piesaistīšanas veids. Tas rada iespēju valstij finansēt tekošā konta deficītu, ļauj atbrīvoties no krīzes laikā iegūtiem parādiem gan finanšu sektoram, gan indivīdiem, kā arī palīdz izkustināt stagnējošo nekustamā īpašumu tirgu dažās Latvijas apdzīvotās vietās. "Investīcijas, kas iegūtas, izsniedzot termiņuzturēšanās atļaujas (UA), to līdzšinējā formā, lielā daļā gadījumu, nav uzskatāmas par optimālām ilgtspējīgām vidējā un ilgā termiņā, jo kapitālieguldījumi ir maza daļa no UA izsniegšanas iemesliem, NĪ iegāde nav garantēta darba vietu un tālāka patēriņa un multiplikatora efekta radīšanai ... Taču nevar noliegt, ka UA programmas piensums IKP (auditoru kompānijas „Deloitte” pētījuma datiem – 545m LVL) un valsts kasē – 145m LVL (Deloitte) ievērojami palīdzējis tautsaimniecības attīstībai īsākā termiņā. Jāmin, ka kvotu ieviešana neveicina investīciju programmas potenciālu. PMLP, LIAA, kā arī NĪ nozares pārstāvji jau piedāvājuši citus, ilgtspējīgus izmaiņu risinājumus." (Edgars Lapiņš)

* uzdoto jautājumu pētījumā līdzdarbojās četri piesaistīti studenti, kuriem bija iespēja šajā laikā izpētīt kādu no uzdotajiem jautājumiem un piedalīties ar saviem secinājumiem šī ziņojuma tapšanā. Manis atlasīto studentu citāti, un pielikumi ir atrodamī arī šajā darbā. Apskata sastādīšanā līdzdarbojušies: Anna Plaudiņa, Armands Ikaunieks, Edgars Lapiņš un Artjoms Nikolajevs

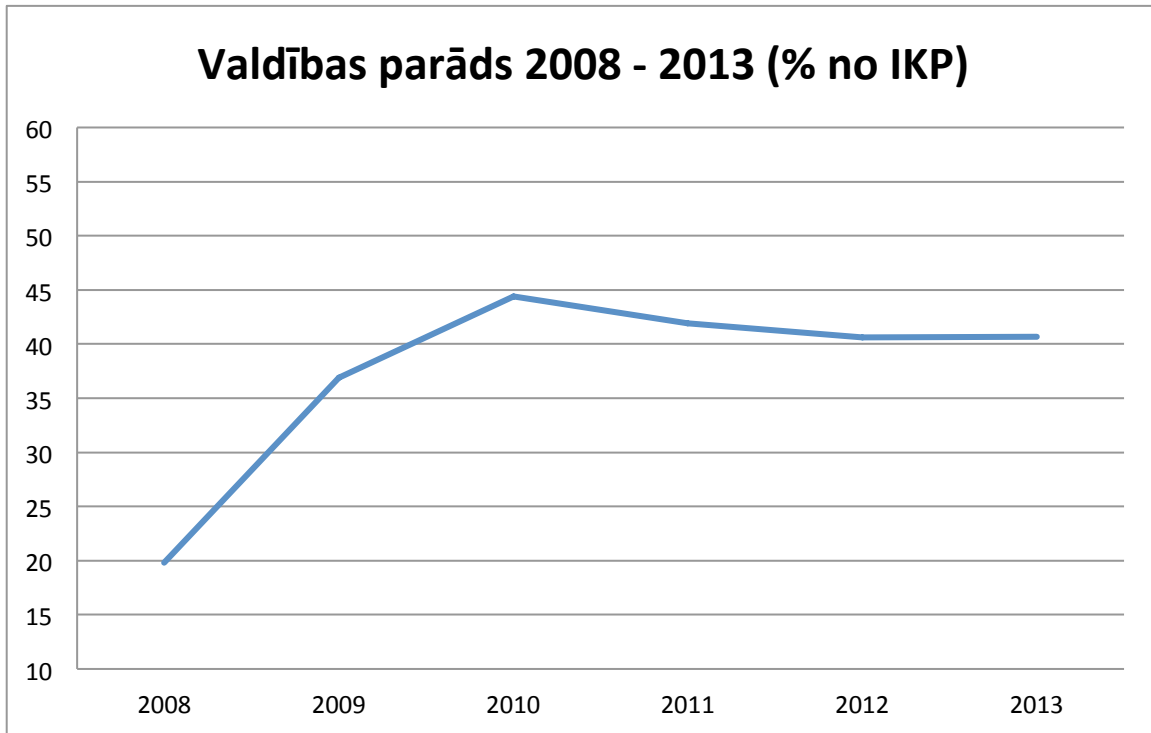
Pielikums 1



Grafiku veidoja Artjoms Nikolajevs izmantojot EUROSTAT datus

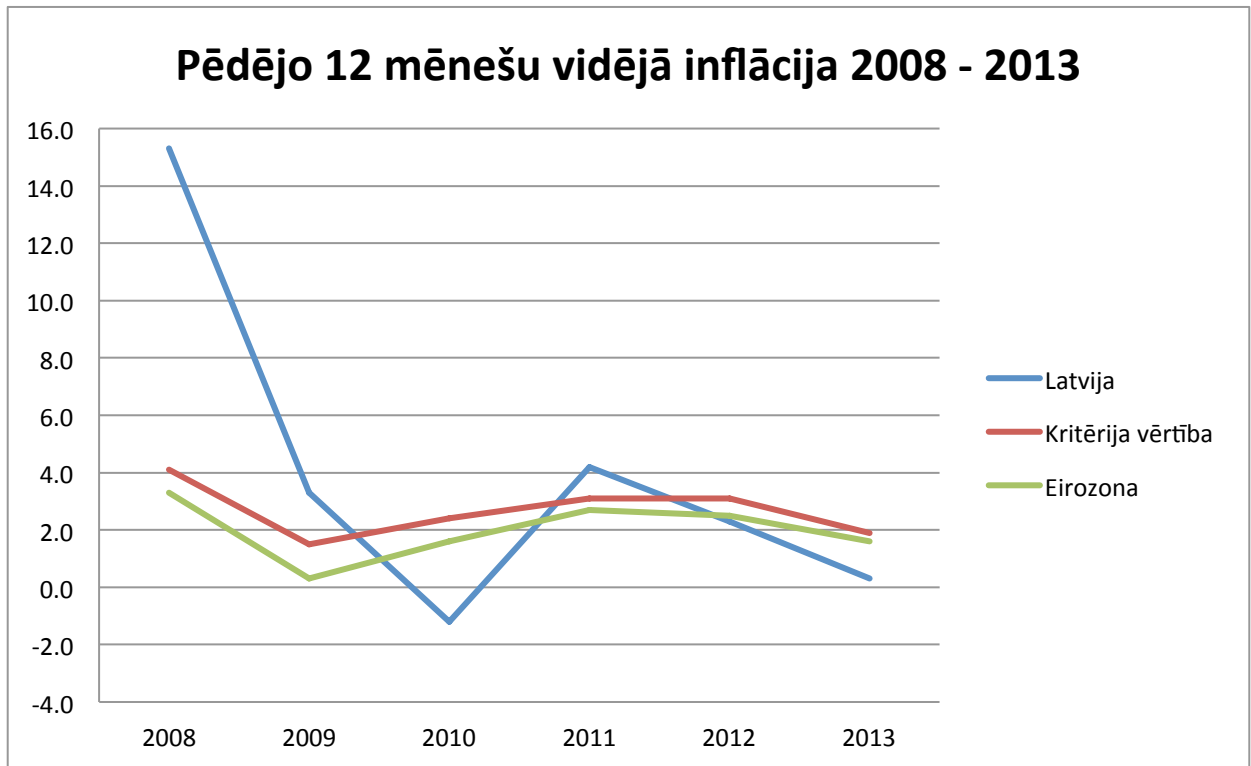
Viens no Māstrihtas kritērijiem, ko valdībai izdevās veiksmīgi noturēt vajadzīgajās robežās ir Vispārējās valdības budžeta deficīts – Konverģences kritērija vērtība 2013.gada aprīlī bija -3 % no IKP, bet Latvijas attiecīgais rādītājs -1,2%. 2013. gada plān otais vispārējās valdības budžeta deficīts – 0.8%.

Pielikums 2



Grafiku veidoja Artjoms Nikolajevs izmantojot EUROSTAT datus

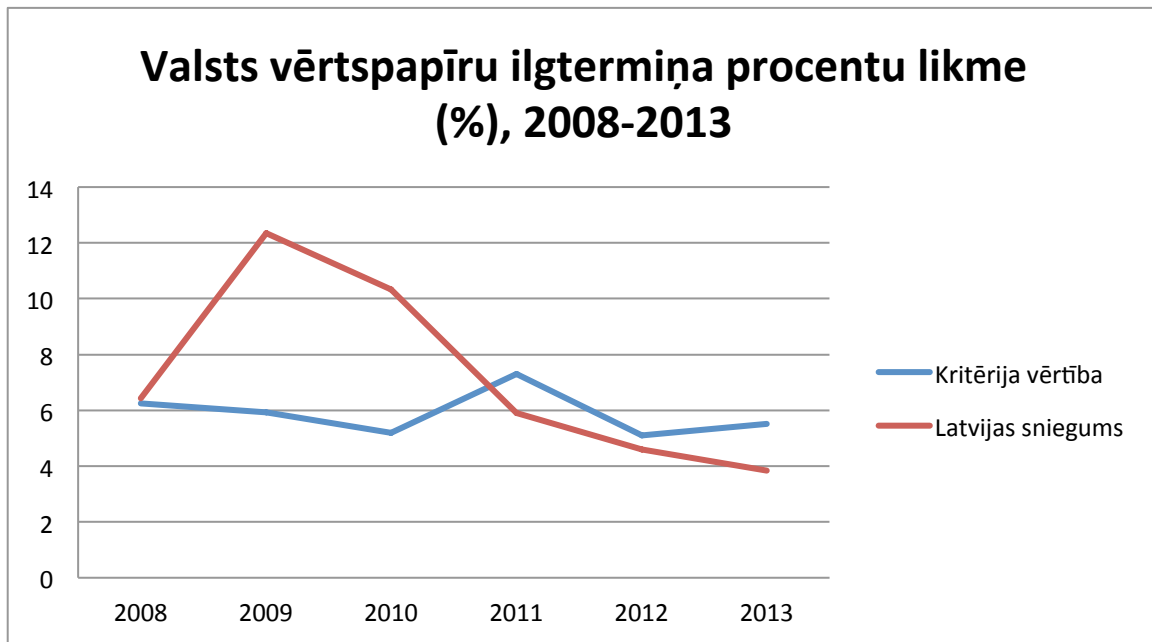
Pielikums 3



Grafiku veidoja Artjoms Nikolajevs izmantojot EUROSTAT datus

Tā kā pēdējo 12 mēnešu vidējā gada inflācija ir viens no konverģences kritērijiem, valdība pēdējos gadus šo rādītāju veiksmīgi samazinājusi un notur vajadzīgo procentu ietvaros (Kritērija vērtība 2013. gada aprīlī bija 2,7%, bet Latvijas attiecīgais rādītājs bija 1,3%).

Pielikums 4

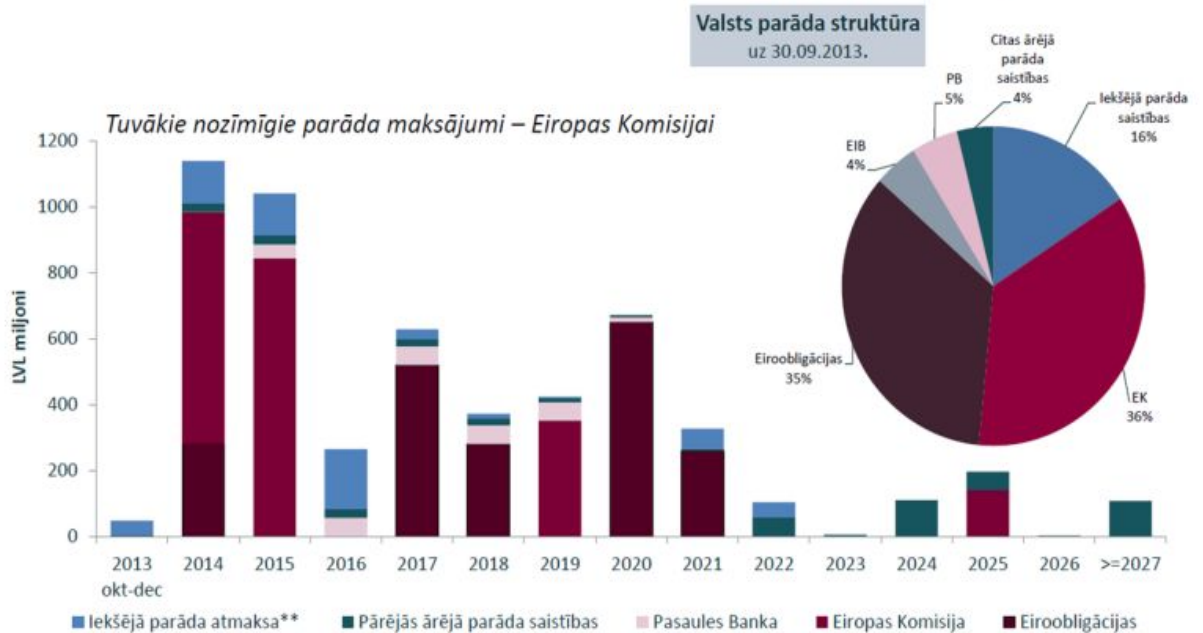


Grafiku veidoja Artjoms Nikolajevs izmantojot EUROSTAT datus

Pielikums 5

Valsts parāda atmaksas profils

Centrālās valdības aizņēmumu atmaksas profils (nominālvērtībā)*, milj. LVL

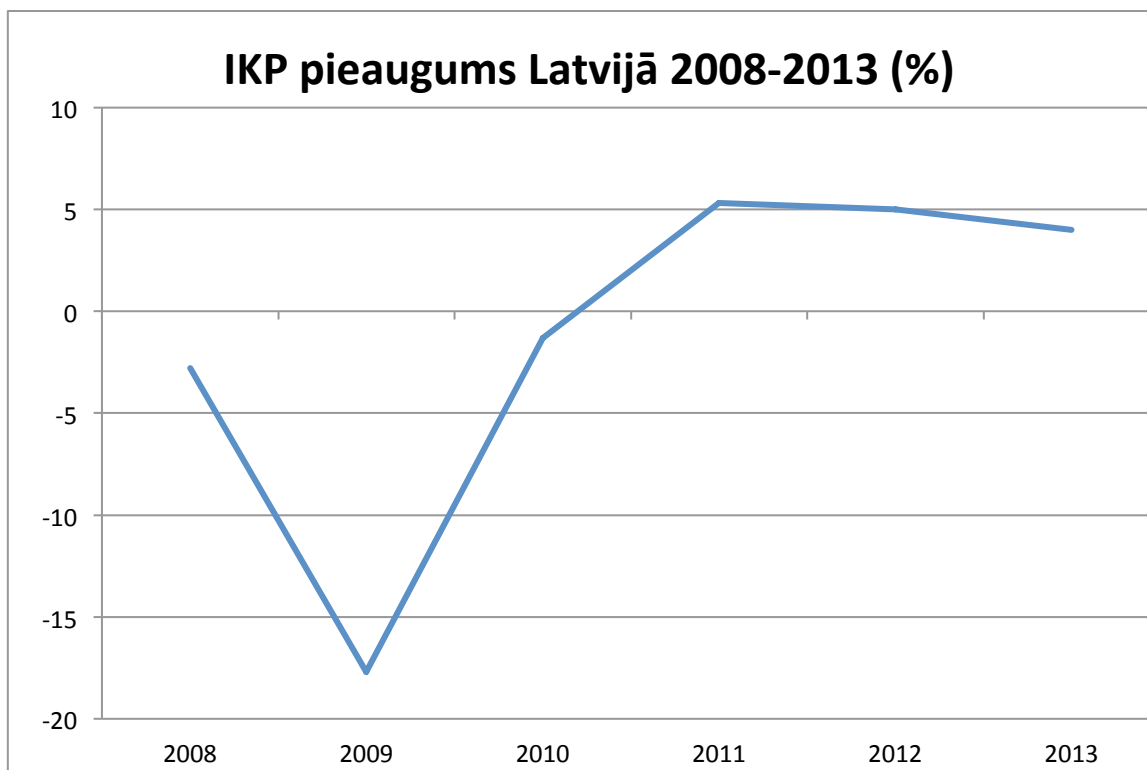


* aprēķinā izmantoti 30.09.2013. Latvijas Bankas noteiktie valūtas kursi

** nav iekļauti valsts budžeta, kā arī ministriju, citu centrālo valsts iestāžu un atvasināto publisko personu aizņēmumi ārpus Valsts kases

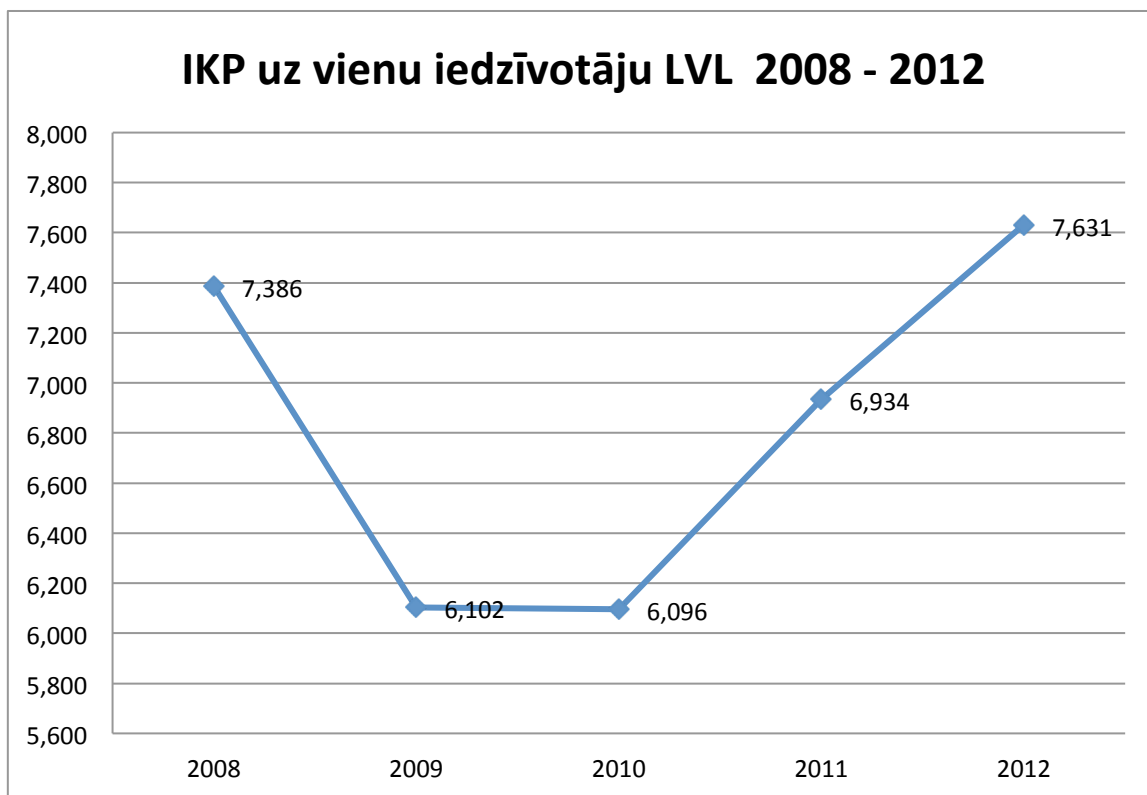
Avots: Valsts kases ziņojums Saeimas Publisko izdevumu un revīzijas komisijai

Pielikums 6



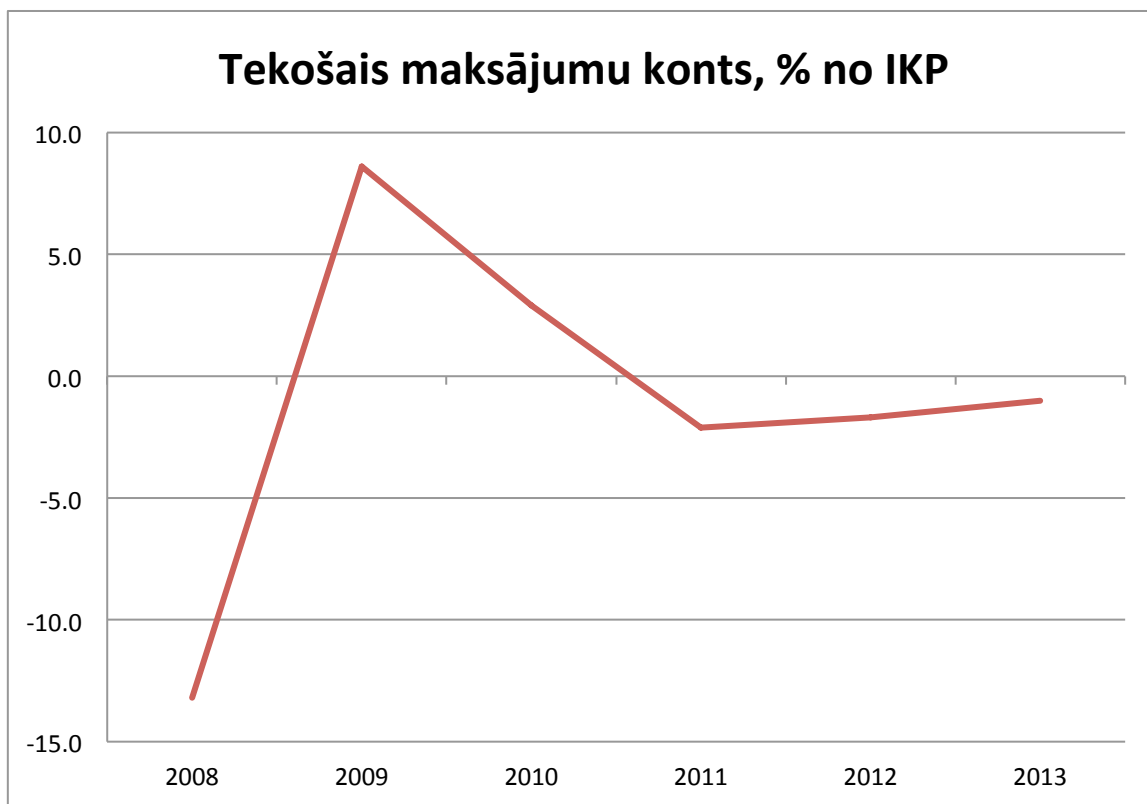
Grafiku veidoja Artjoms Nikolajevs izmantojot EUROSTAT datus

Pielikums 7



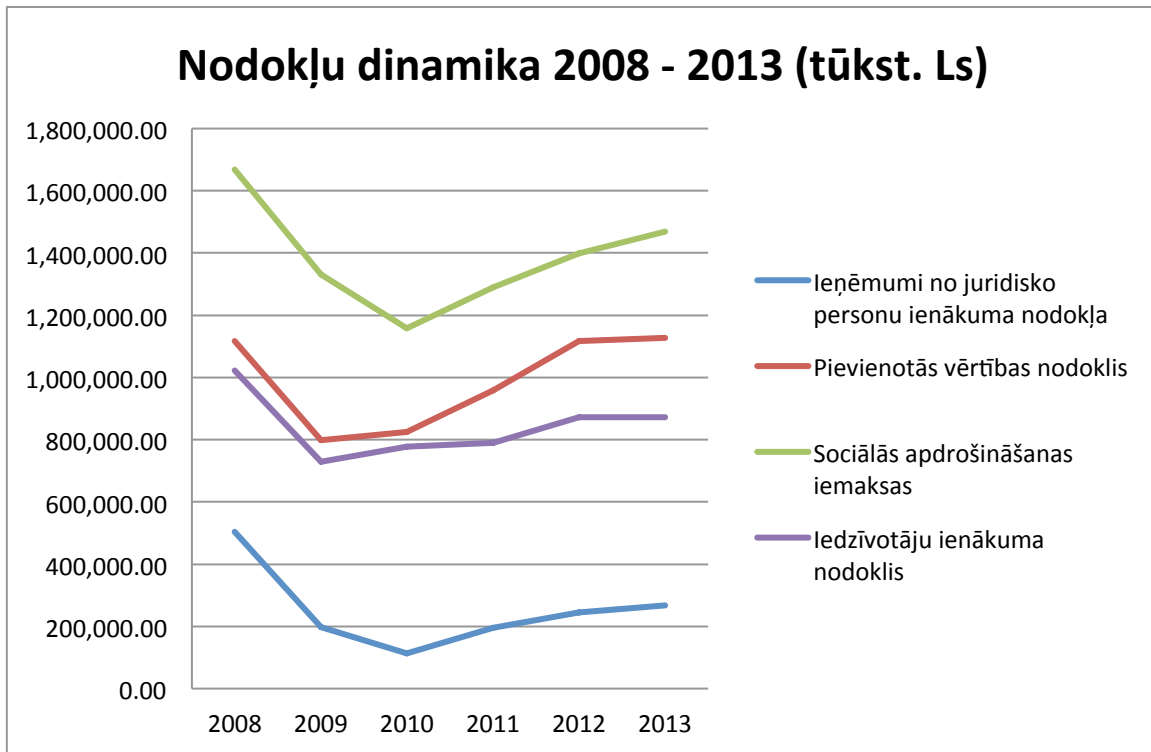
Grafiku veidoja Artjoms Nikolajevs izmantojot CSB datus

Pielikums 8



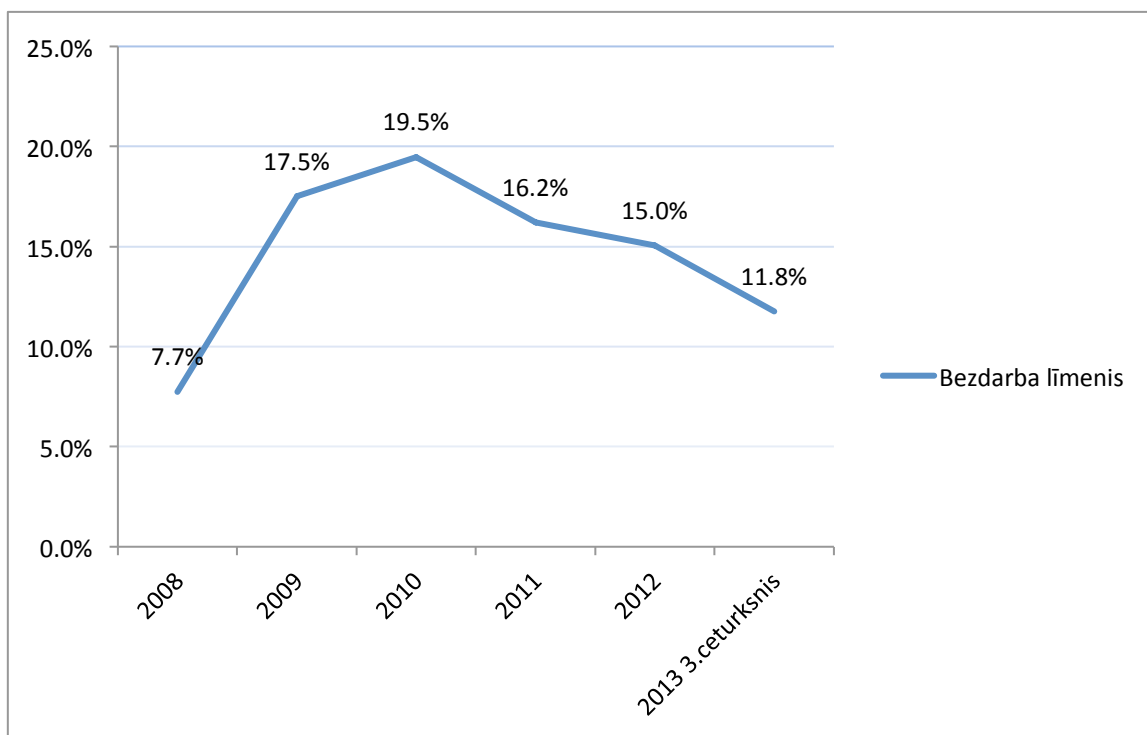
Grafiku veidoja Artjoms Nikolajevs izmantojot EUROSTAT datus

Pielikums 9



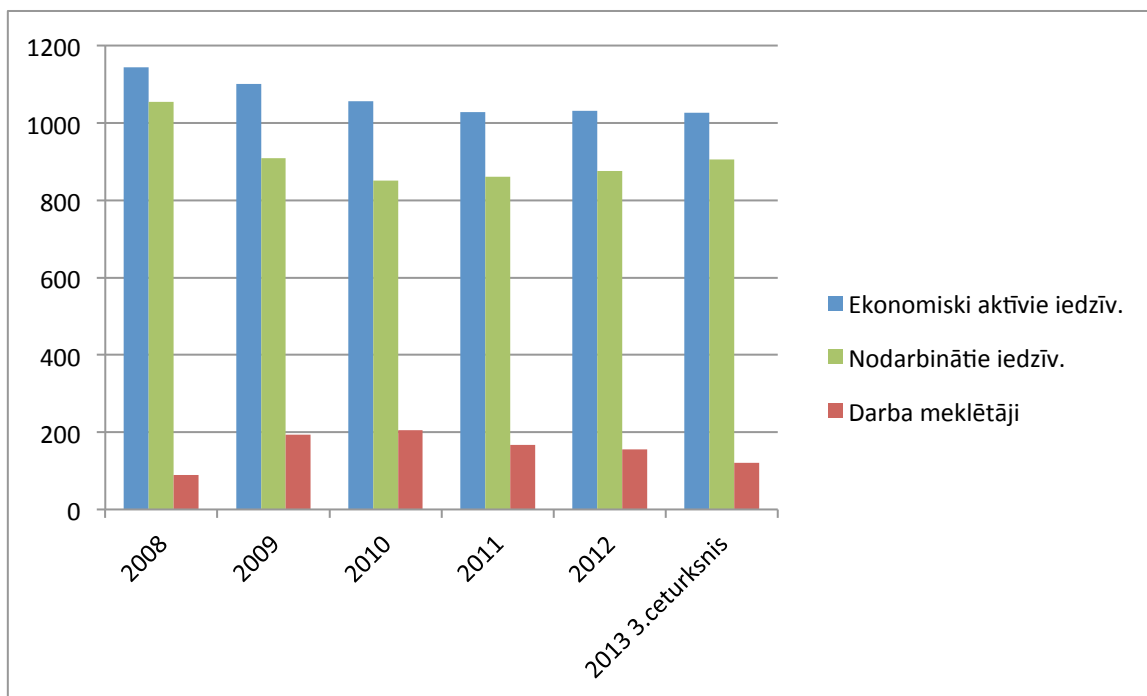
Grafiku veidoja Artjoms Nikolajevs izmantojot CSB datus

Pielikums 10



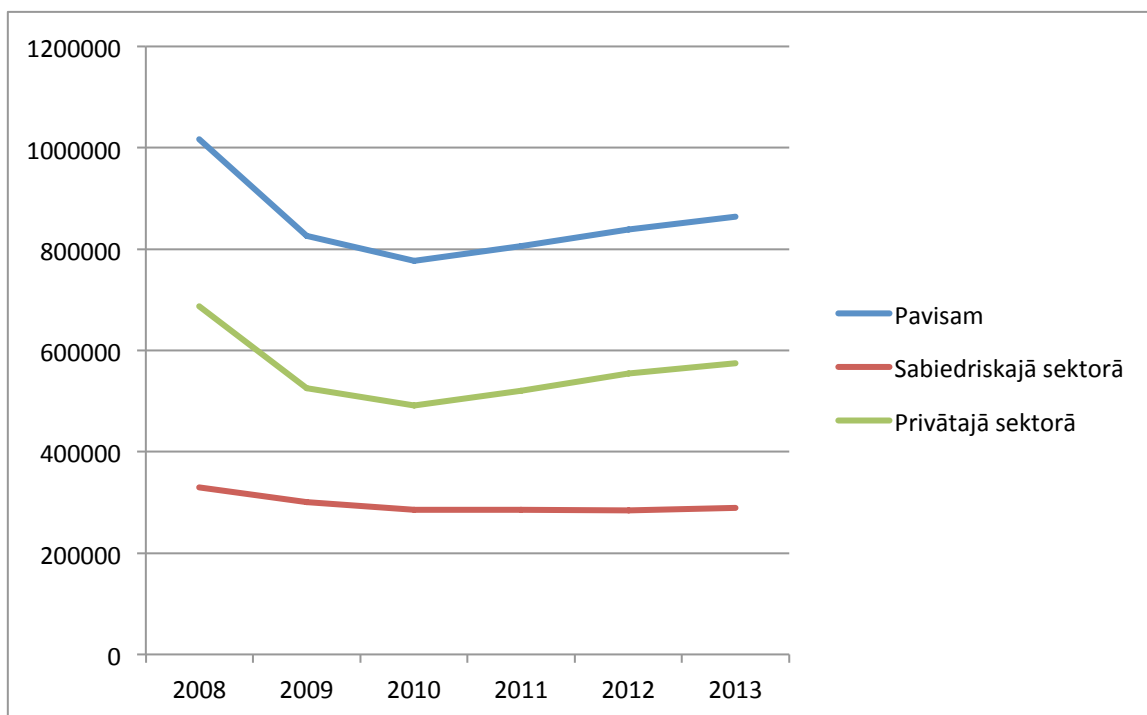
Latvijas Centrālā Statistika Pārvalde, datus apkopojā Armands Ikaunieks

Pielikums 11



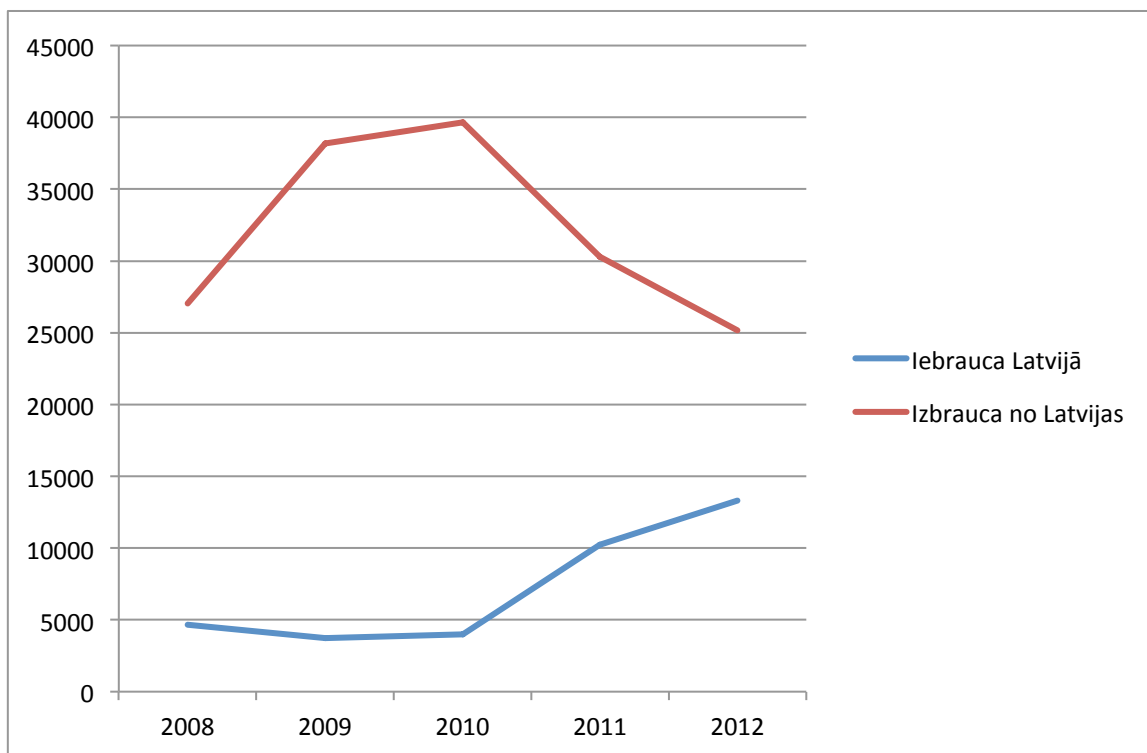
Latvijas Centrālā Statistika Pārvalde, datus apkopojā Armands Ikaunieks

Pielikums 12



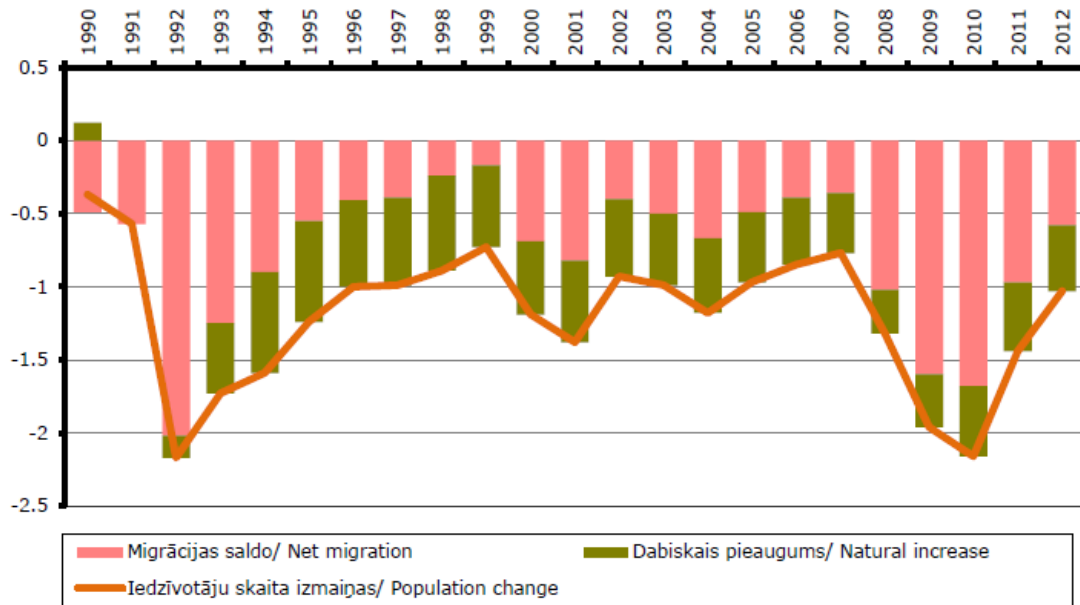
Latvijas Centrālā Statistika Pārvalde, datus apkopojā Armands Ikaunieks

Pielikums 13



Latvijas Centrālā Statistika Pārvalde, datus apkopojā Armands Ikaunieks

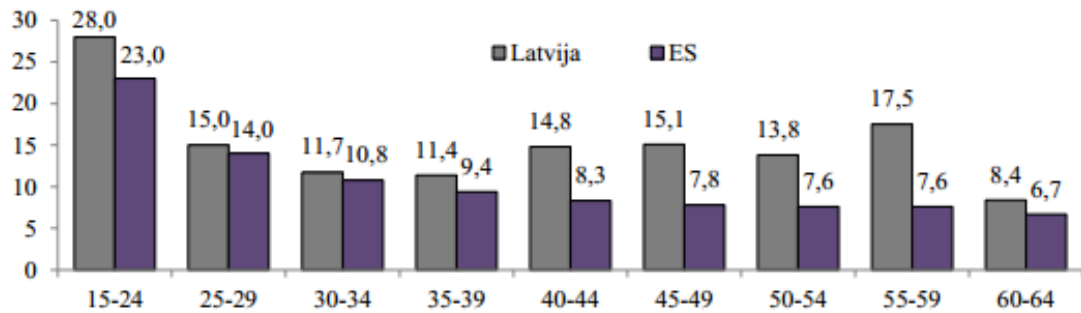
Pielikums 14



Latvijas Centrālā Statistika Pārvalde, datus apkopojā Armands Ikaunieks

Pielikums 15

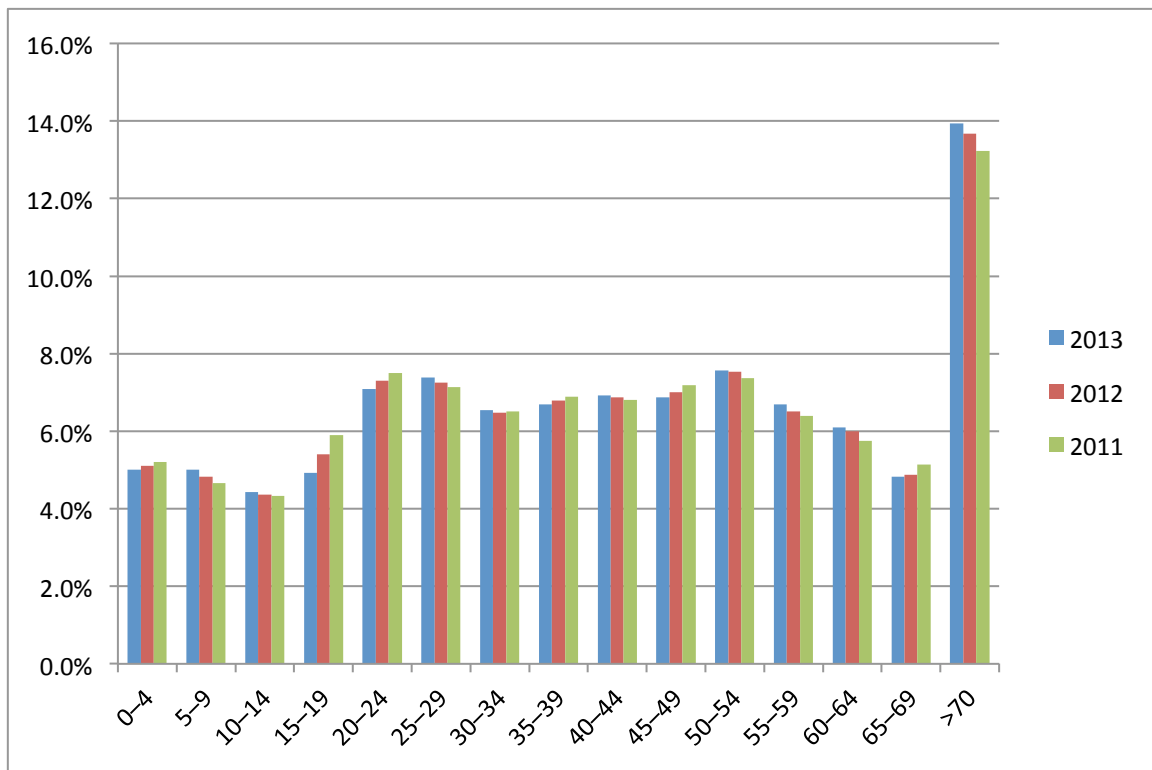
Bezdarba līmenis pa vecuma grupām ES un Latvijā 2012. gadā (procentos)



Avots: „Informatīvais ziņojums par darba tirgus vidēja un ilgtermiņa prognozēm” Ekonomikas ministrija, 2013.

Pielikums 16

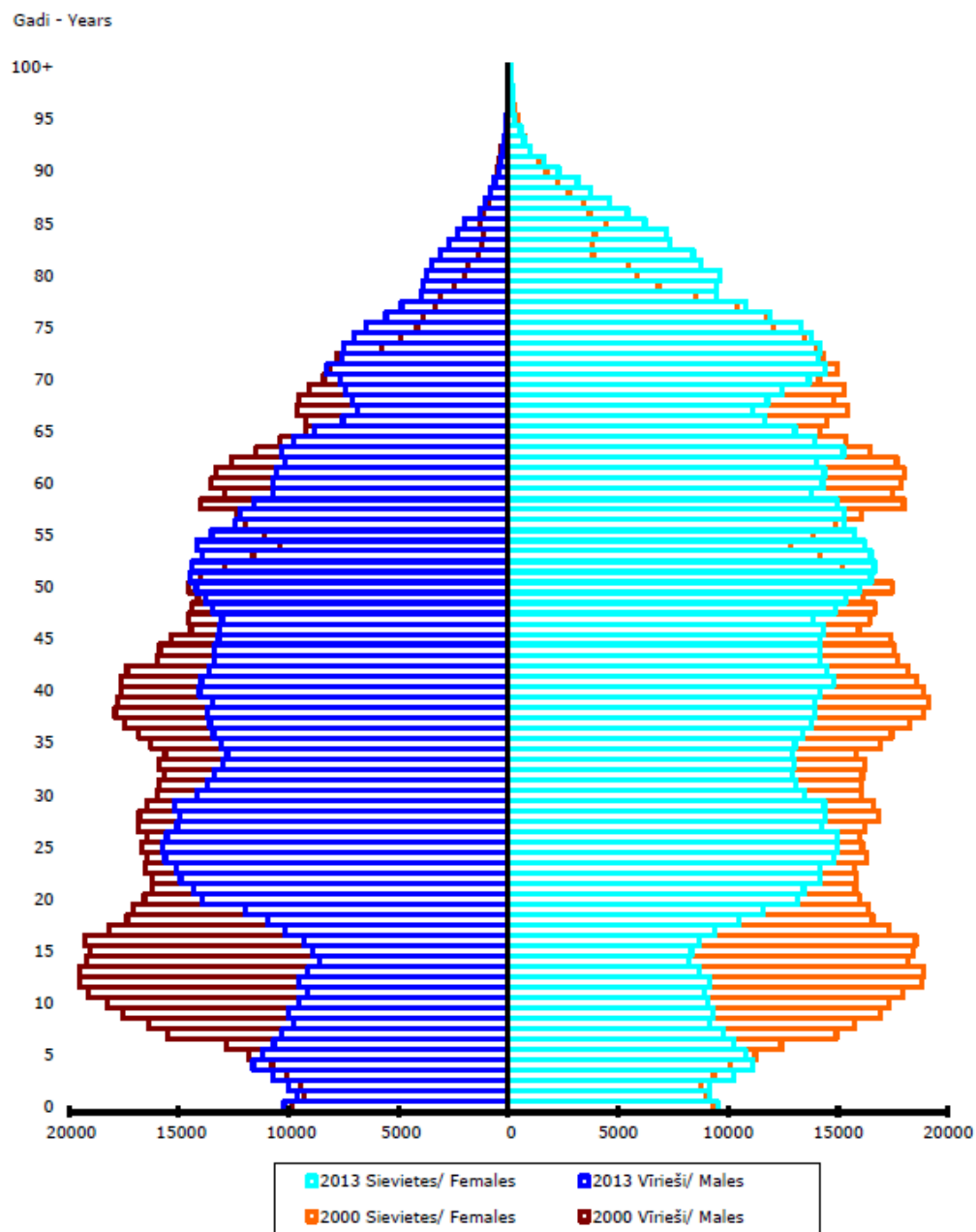
Iedzīvotāju skaita dinamika 2011.-2013. gadā pa vecuma grupām.



Latvijas Centrālā Statistika Pārvalde, datus apkopojā Armands Ikaunieks

Pielikums 17

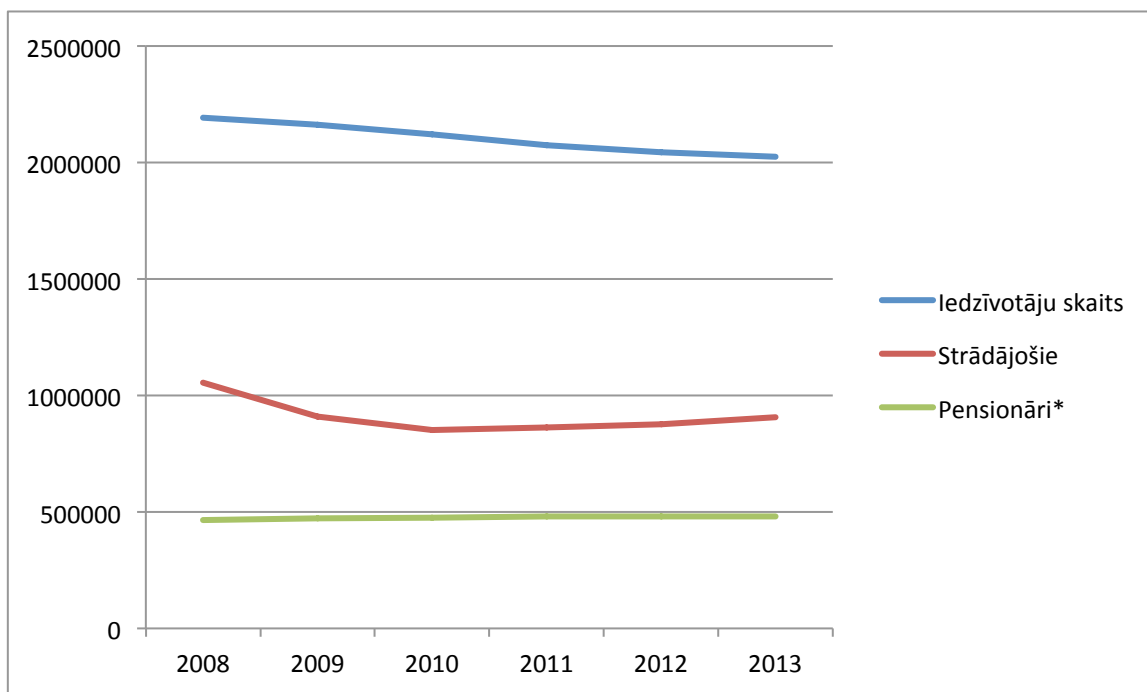
Latvijas iedzīvotāju vecuma piramīda 2000. un 2013. gada sākumā.



Avots: Latvijas Centrālā Statistika Pārvalde statistisko datu krājums „Demogrāfija 2012”

Pielikums 18

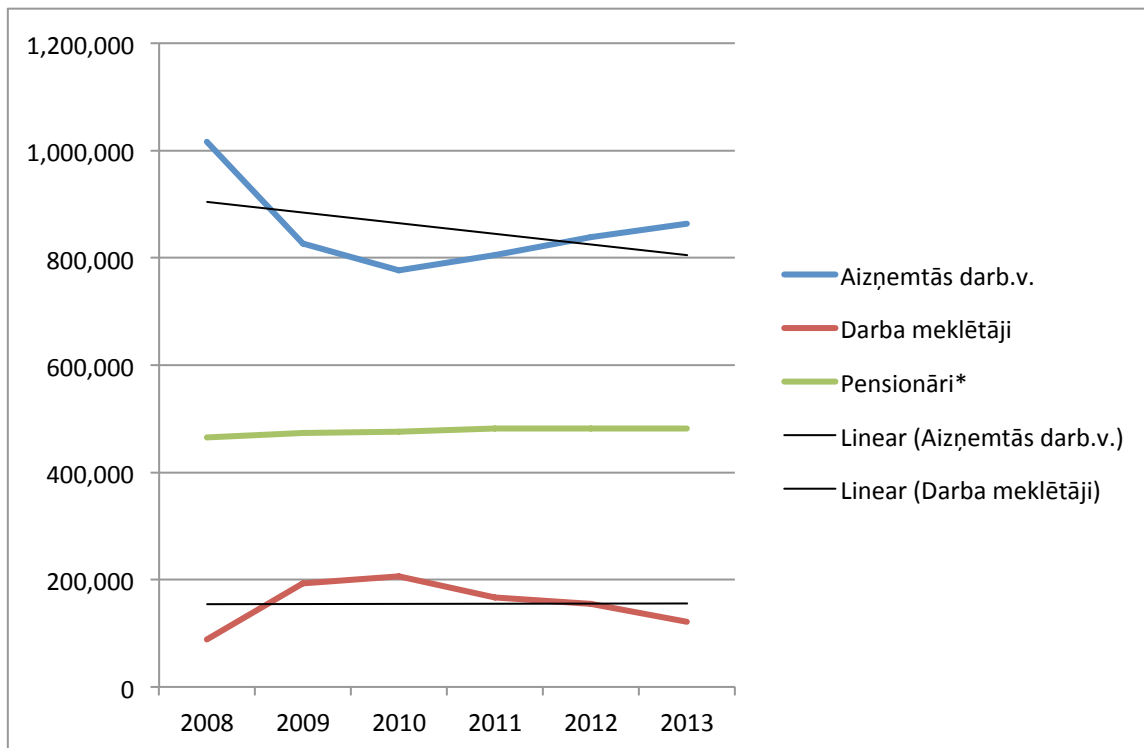
Iedzīvotāju skaita dinamika, strādājošo un pensionāru skaita izmaiņas



Latvijas Centrālā Statistika Pārvalde, datus apkopojā Armands Ikaunieks

Pielikums 19

Aizņemto darba vietu, darba meklētāju skaita un vecuma pensionātu skaita izmaiņas 2008.-2013. gada laika posmā.



Latvijas Centrālā Statistika Pārvalde, datus apkopoja Armands Ikaunieks

Pielikums 20

4. PROFESIONĀLĀS IZGLĪTĪBAS IESTĀDES							
	2000/01	2005/06	2006/07	2007/08	2008/09	2009/10	2010/11
Profesionālo izglītības iestāžu skaits (mācību gada sākumā)	120	96	92	92	92	85	83
Audzēkņu skaits (mācību gada sākumā)	48625	42737	40439	38876	38819	36660	35767
Uzņemti audzēkņi	18440	14521	14142	13745	13883	11367	11914
Beiguši profesionālās izglītības iestādes	12827	9963	10464	9777	8911	8689	9124
Profesionālo izglītības iestāžu pedagoģiskie darbinieki	5439	5028	4824	4837	4918	4250	4261

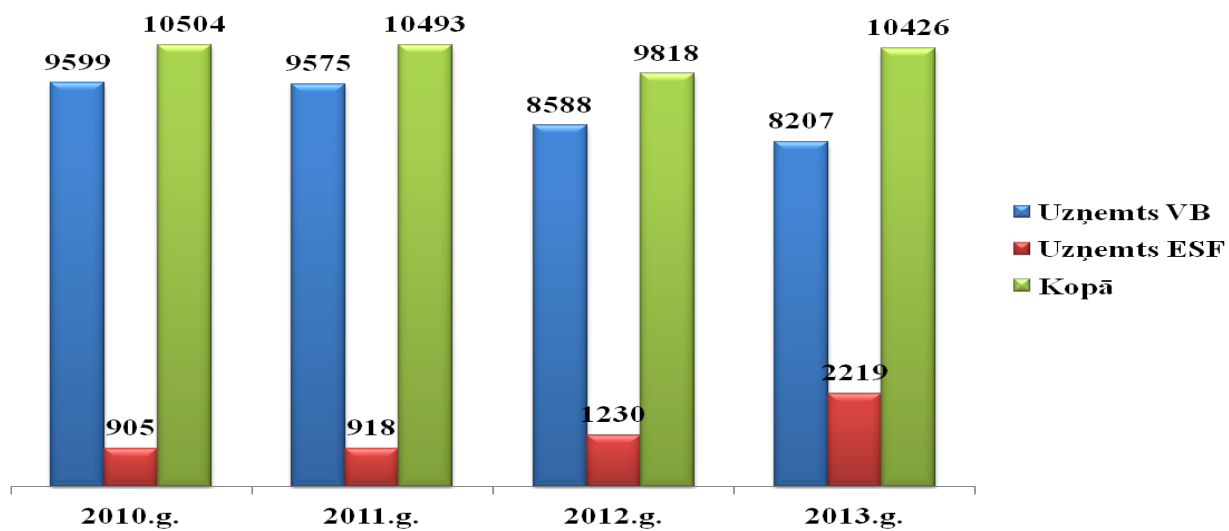
Profesionālās izglītības iestādēs uzņemto audzēkņu skaits parāda, ka uzņemto audzēkņu skaits piedzīvoja krasu samazinājumu 2009. gadā un kopš tā laika turpina samazināties. Samazināts ir arī profesionālo mācību iestāžu skaits.

Avots

Izglītības ministrijas Informatīvs ziņojums par izglītības iestādēm Latvijā 2010./2011. m.g.

http://www.csb.gov.lv/sites/default/files/publikacijas/zz_nr_23_izglitibas_iestades_2010_11_macibu_gada_sakuma.pdf

Pielikums 21

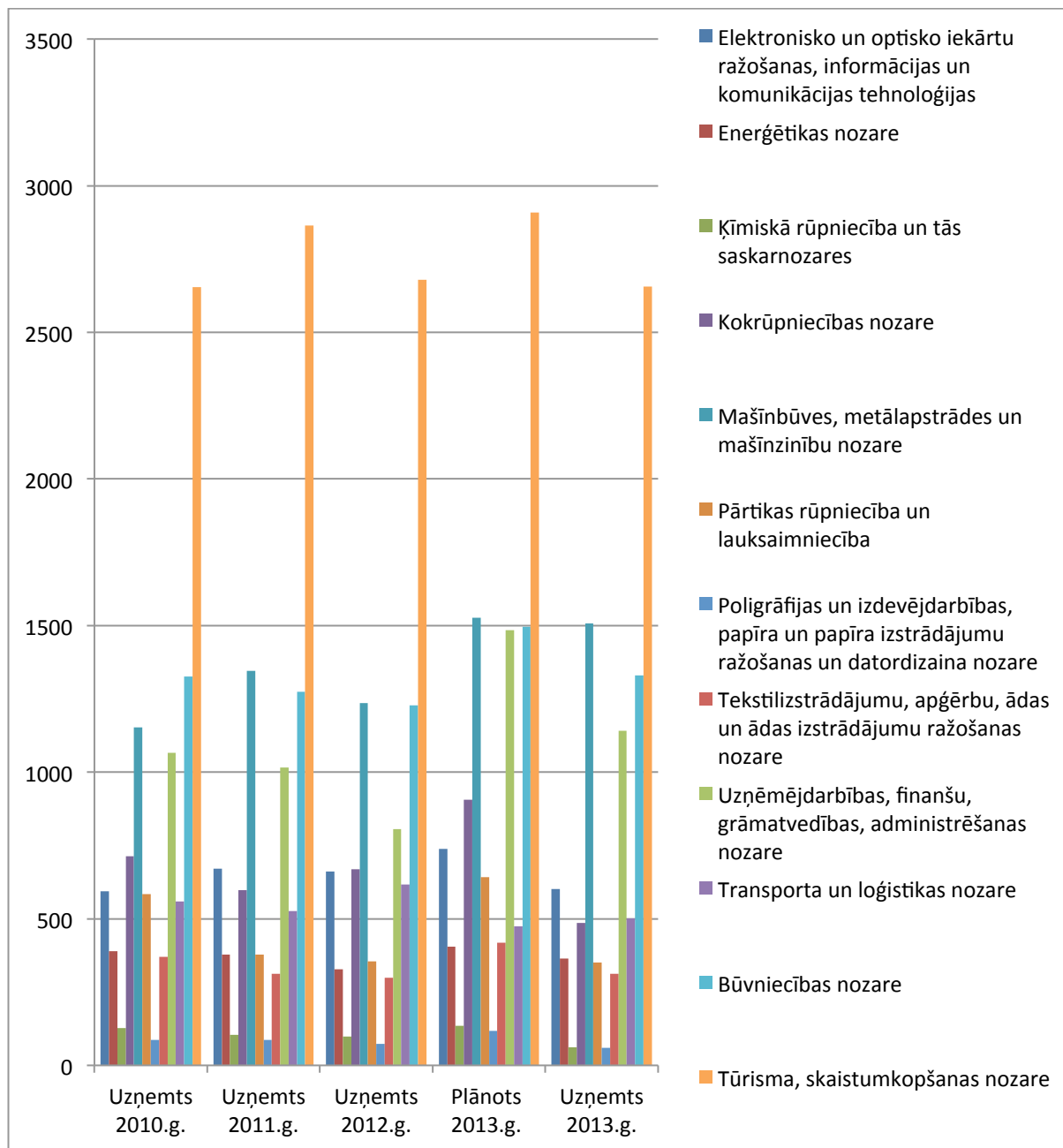


Profesionālās izglītības iestādēs uzņemto audzēkņu skaits. Profesionālās izglītības iestādēs, kas atrodas Izglītības un zinātnes ministrijas pakļautībā, uzņemto audzēkņu skaits ir palielinājies 2013. gadā atgūstot iepriekšējo gadu rādītājus pēc krituma 2012. gadā.

Avots

IZM Profesionālās izglītības departaments.

Pielikums 22

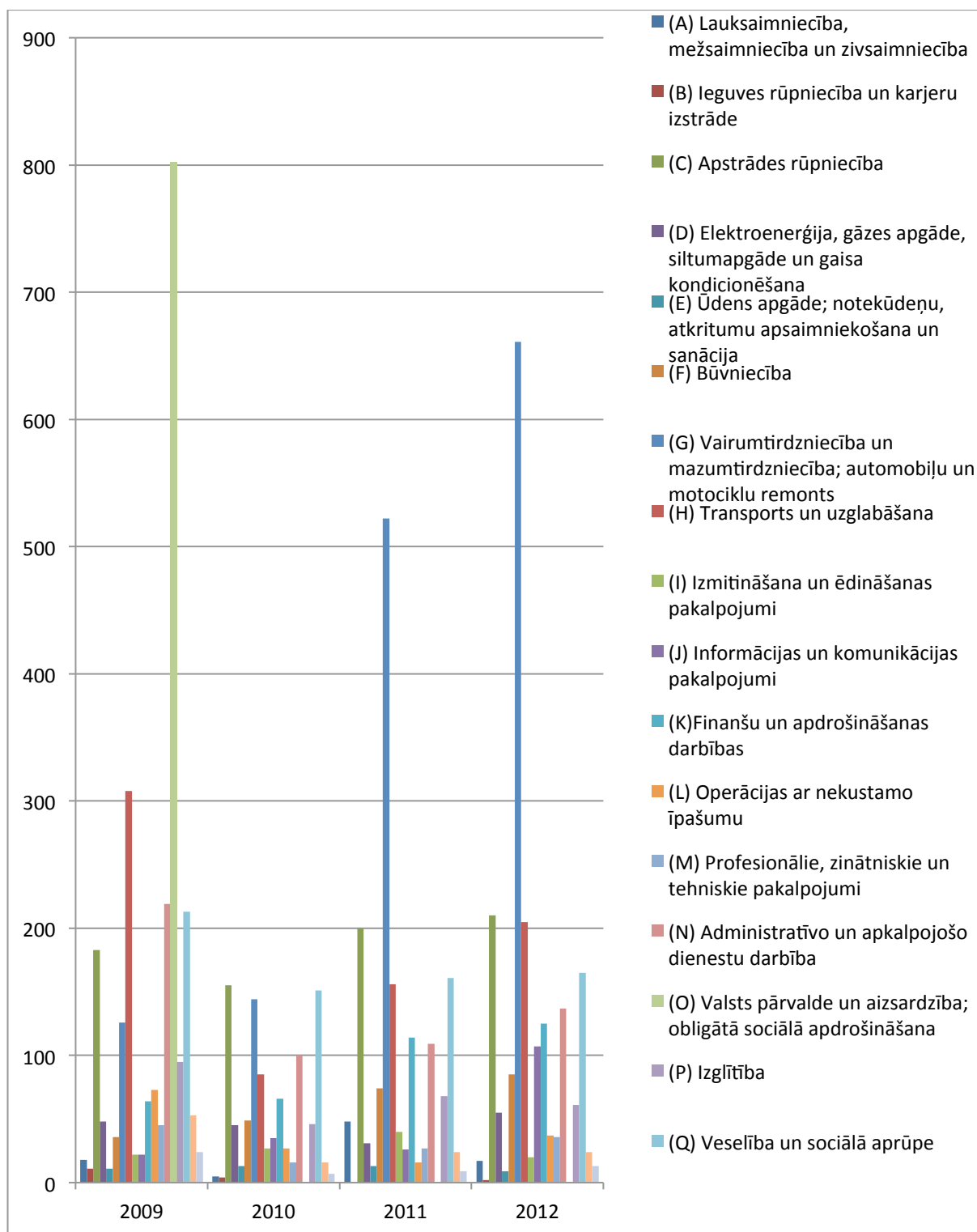


Profesionālās izglītības iestādēs uzņemto audzēkņu skaits pa nozarēm. Līderpozīcija profesionālās izglītības iestādēs uzņemto audzēkņu skaitam pieder tūrisma un skaistumkopšanas jomai. Tam seko mašīnbūves un būvniecības nozare. Ne tūrisma, skaistumkopšanas, ne arī būvniecības jomām netiek prognozēts straujš pieprasījuma pieaugums tuvākajā nākotnē, tāpat tās arī tagad neatrodas pieprasīto darba vietu pirmajās rindās. Taču ķīmiskās rūpniecības jomā, kur vērojama darbinieku novecošanās ir viens no mazākajiem uzņemto studentu skaits.

Avots

IZM Profesionālās izglītības departaments.

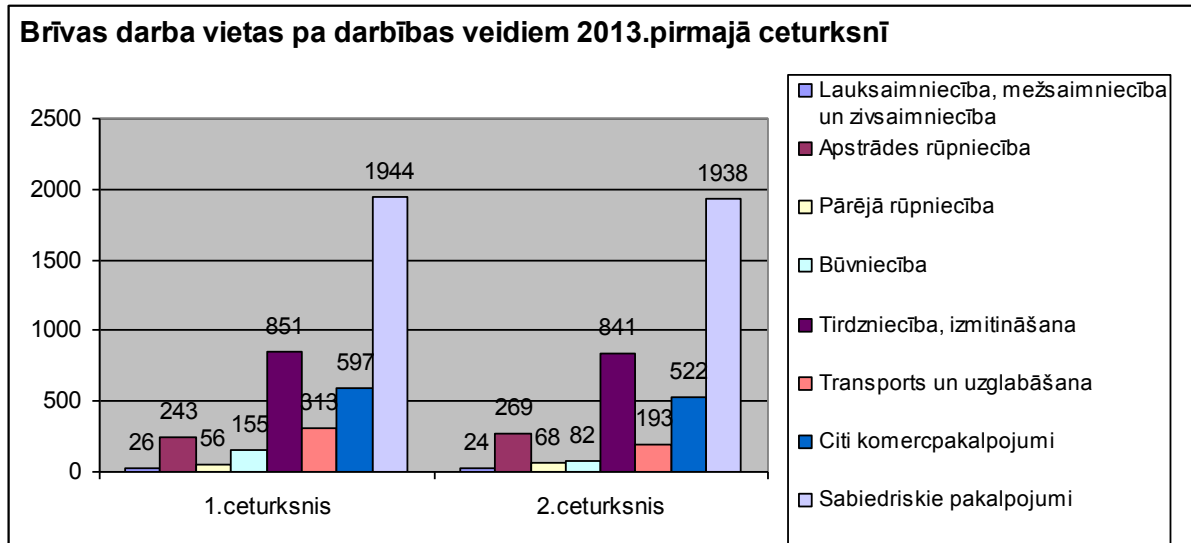
Pielikums 23



Brīvās darba vietas pa darbības veidiem no 2009.-2012. gadam

Avots CSB dati

Pielikums 24



Brīvās darba vietas pa darbības veidiem 2013. gada pirmajā ceturksnī parāda, ka pieprasījums pēc speciālistiem ir viens no mazākajiem būvniecības jomā, arī rūpniecības jomā situācija ir līdzīga, taču pamatojoties uz Ekonomikas ministrijas prognozēm un darbspēka vecuma struktūru šajās nozarēs, brīvo darba vietu skaits varētu strauji pieaugt tuvākajā nākotnē.

Avots

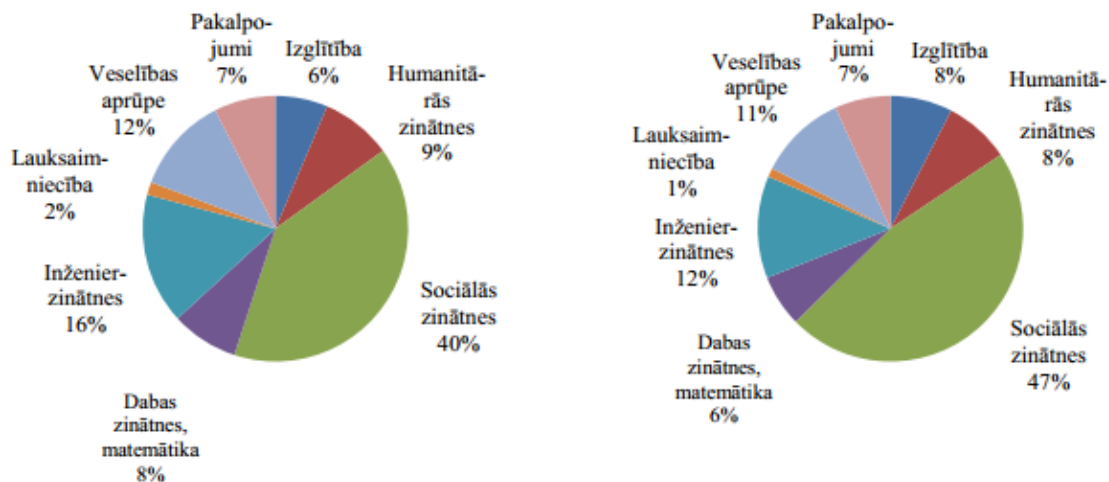
CSB dati

Pielikums 25

Studentu skaita sadalījums augstskolās un koledžās pa izglītības tematiskajām grupām 2012./2013. mācību gada sākumā

uzņemto studentu skaits (%)

grādu vai kvalifikāciju ieguvušo skaits (%)



Studentu skaita sadalījums augstskolās un koledžās pa tematiskajām grupām 2012./2013. mācību gada sākumā

Avots

Ekonomikas ministrijas Informatīvais ziņojums par darba tirgus vidēja un ilgtermiņa prognozēm

http://www.em.gov.lv/images/modules/items/tsdep/darba_tirgus/EMZino_21062013.pdf